



寶血兒童村 2015-16年報



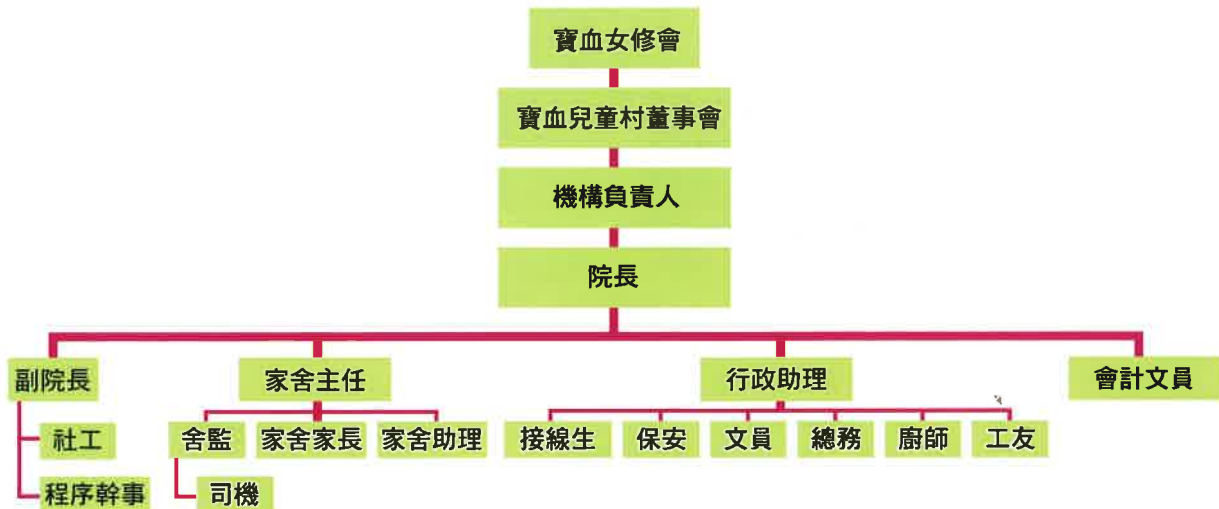
義務顧問

李銀翠女士(法律)
陸秀娟女士(兒科)

兒童村董事會

主席：鄺麗娟修女
成員：高冠群修女(機構負責人)、區綺雯修女、
雷月明修女、姚順好女士、李區錦萍女士

組織架構



多功能中心落成



湯樞機祝聖聖水



宿生在多功能中心活動

過去的一年，有賴修女們到各教堂為多功能中心的建築費進行募捐，在眾多恩人的慷慨支持及已離院的宿生積極協助下，多功能中心終於2015年12月竣工，並於2015年12月26日舉行祝聖禮及兒童村的開放日，除了不少關愛及支持兒童村的恩人外，不同年代的舊生也回院聚舊，共同見證兒童村服務的發展及環境的改善，令整個兒童村園地充滿喜悅及感恩的氣氛。

多功能中心的落成，不但讓宿生有更多的室內活動空間，配合她們身心靈成長發展的需要，更是凝聚宿生，家長及職員互動的一個學習及成長的地方。

行政樓活動室新間隔

感謝中原精英會捐款\$715,392元，讓我們把行政樓一樓的活動室重新裝修間隔，除增加房間數目外，並加設房間的隔音設備，使房間成為個案會議、宿生補習或學習鋼琴等多用途的地方。捐款也惠及幼兒家舍廚房的修葺，並增設為幼兒學習生活技能的洗碗設施。



活動花絮

懇親團年飯

在新建成的多功能中心，筵開15席，家長、職員、義工，還有陳樞機爺爺及修女們一起與宿生團年，享用美味的盆菜。當日，宿生與家長均很期待拍家庭照的時間，在專業攝影師及化妝師的協助下，拍出來的照片滿溢著溫馨的氣氛！到了晚上，宿生們最期待的當然是會長派壓歲錢！



攝影師為家庭拍照



會長派壓歲錢

小女童軍

廿多年前，兒童村曾成立小女童軍，後因同事的離職而暫停了；2016年1月新的小女童軍再次在兒童村宣誓成立，宿生透過小女童軍的學習及服務，實踐「愛自己、愛他人」的精神。



1979年小女童軍



英文故事閱讀工作坊

書伴同行(香港)基金會的義工，憑著她們的豐富經驗，幫助小學宿生克服害怕英文的心理障礙，讓宿生能享受英文故事圖書的樂趣。



家舍小組

每個家舍都有其家舍的特色，家舍定期舉行小組，正顯示各家舍宿生的興趣及發展方向。喜樂家宿生發揮她們的創意及合作精神，拍攝了一短片作全年的經驗總結；恩慈家則辦了一次家舍歌唱比賽，宿生們自信的表現，令職員及出席的義工均為她們而鼓掌；仁愛家宿生卻策劃及實踐幾次義工服務，服務不同需要的人士；最後她們參加「慈悲禧年青少年嘉年華攤位」，在大雨淋漓下，仍耐心地介紹自己創作的攤位遊戲，實在是很難得。



愉悅家繪畫



仁愛家少年嘉年華攤位



恩慈家歌唱比賽



和平家煮食

藝術治療小組

在公益金的支持下，本院自2012年起有不同的藝術治療小組，讓宿生透過不同的媒體創作，以表達其思想及情感，甚至她們未能說出的心底話。



中國舞/Hip Hop耶穌兵團

參加中國舞蹈組及Hip Hop耶穌兵團的宿生愛跳舞愛表演，當她們穿上跳舞衣服時，可愛的中國娃娃形象，及”超”型的耶穌兵團，在參與多功能中心的祝聖禮，及出席粉嶺明愛綜合家庭服務中心新會址揭幕禮表演時，深獲來賓的讚賞及熱烈的掌聲。



宿生台灣交流 中原慈善基金資助\$300,000作2014-15年度計劃的活動費。在舉辦眾多的活動中，宿生體會最深刻是首次往台灣交流體驗；由出發前的培訓、五日四夜的台灣交流過程中，宿生們能學習到與人溝通分享、彼此分工合作、互相照顧，其中最大的得著是學會從正面看自身的成長經驗，增加解難能力，自信心也隨之提升。



感觸的時刻



宿生勇敢分享個人的經歷



寫心意咭給路得學舍的舍友

節錄台灣交流宿生 心聲分享

「... 交流後，我不禁慚愧地低下頭，想想我為什麼常常抱怨的心態來面對逆境，為何不以正面的態度來解決...」

楨洋

「第一次咁多人一齊喊，未試過，好感動。大家嘅經歷差唔多，但佢哋好正面咁面對... 每個人都有自己的故事，不幸也可以是幸運的開頭。」

嘉琪

「... 明白到自己有好多不足。認真覺得我地好小學雞，計分咁少事都計教，好丟臉... 即刻唔想認自己係兒童村的人。我覺得佢地好純...」

蕙明

「... 讓我知道，就算是遠在臺灣的地方，也有生活著相似年齡、相似背景並且相似性格的女生。跟她們相處的感覺很好，不會有太大壓力，也不會有「八婆」的小圈子，她們很陽光，很正面，而且很多事情真的是首先想到別人，而不是自己，這就是我喜歡她們的原因。即使有複雜的背景，但有簡單的性子。很謝謝這個機會，讓我有學會很多以及反省很多，謝謝！」

靜妮

「在這次活動中，令我的思想改變了許多，令我更明白其實自己不是最可憐，自己也可以好像那些學員般那麼正面，面對每一個困難。這兩天看到他們的笑容，自己也被感染了，第一天自己就想快點離開，回酒店休息，但是最後也成為他們的朋友，是他們令我不像平日的我般不露出牙齒，這兩天，我真的笑了起來，這是從心發出的笑容...」

曉彤

職員培訓

本年度為職員舉辦了兩次「性格透視·團隊訓練」(Personality Dimensions)工作坊，透過輕鬆愉快的活動，深入淺出地讓職員認識個人性格的強弱，提升同事間的溝通及合作。



社署外評

社署職員於2016年3月22日到本院進行「服務表現監察制度」及「機構為本加強院舍專業人員支援服務」的評估探訪。社署職員除了檢閱有關文件及記錄，也與三位宿生及三位職員面談。是次評估的報告表示本院的基本服務及服務質素標準均符合社署要求，但需補充「機構為本加強院舍專業人員支援服務」的介紹及讓服務使用者清楚了解相關服務的申請及退出，有關的修訂亦已完成。



寶血兒童村
2015-16年度財務報告
(經註冊會計師審核)

收入

| | |
|------------|-----------------|
| 1. 薪金 | \$12,295,667.00 |
| 2. 公積金/強積金 | \$883,541.00 |
| 3. 活動費 | \$5,170.00 |
| 4. 地租及差餉 | \$61,772.00 |
| 5. 其他收入 | \$70,682.25 |
| 6. 利息 | \$8,415.73 |

總收入 \$13,325,247.98

支出

| | |
|------------|----------------|
| 1. 薪金 | \$9,110,154.82 |
| 2. 公積金/強積金 | \$662,586.70 |
| 3. 其他支出 | |
| a. 水電煤 | \$372,321.57 |
| b. 食物 | \$875,936.95 |
| c. 行政費用 | \$120,216.50 |
| d. 日用品 | \$359,257.60 |
| e. 維修及添置 | \$546,774.27 |
| f. 活動費 | \$484,737.90 |
| g. 運輸及交通 | \$107,120.82 |
| h. 保險 | \$74,142.56 |
| i. 雜項 | \$66,399.31 |
| 4. 地租及差餉 | \$59,320.00 |

總支出 \$12,838,969.00

| | |
|--------------|----------------|
| 盈餘 | \$486,278.98 |
| 轉撥：公積金/強積金盈餘 | (\$220,954.30) |
| 撥回社署：差餉餘款 | (\$4,000.00) |
| 淨盈餘： | \$261,324.68 |

六十週年步行籌款財務報告

| | 支出 | 結餘 |
|-------------|------------|--------------|
| 承上結餘 | | \$272,619.30 |
| 小女童軍制服 | \$2,649.00 | |
| 學琴費 | \$900.00 | |
| 普世博愛運動音樂工作坊 | \$1,000.00 | |
| | | \$269,870.30 |

多功能中心建築費用：

截至2016年3月31日總建築費用為：\$27,783,012.00
2014年7月至2016年3月募捐總善款為：\$18,641,574.57

2015-16年度儲備資料：

2008年前整筆撥款儲備：\$4,875,954.35
2008年後整筆撥款儲備：\$2,993,944.63
非定影員工強積金儲備：\$1,533,267.00

宿生資料(2015年4月-2016年3月)

1. 入住率

| | | |
|---------|--------|-----|
| 長住服務： | 75.67人 | 90% |
| 緊急暫住服務： | 2.33人 | 47% |
| 總數： | 78人 | 88% |

2. 宿生年齡

| | | |
|---------|-----|-----|
| 3-5歲： | 2人 | 3% |
| 6-8歲： | 7人 | 9% |
| 9-11歲： | 16人 | 21% |
| 12-14歲： | 20人 | 26% |
| 15-17歲： | 23人 | 30% |
| 18-20歲： | 9人 | 12% |

3. 入住原因

| | | |
|-------|----|-----|
| 家庭問題： | 58 | 57% |
| 行為問題： | 29 | 29% |
| 情緒問題： | 3 | 3% |
| 受虐： | 11 | 11% |

4. 離院去向

| | | |
|--------|-----|-----|
| 與家人同住： | 19人 | 58% |
| 轉本院長住： | 8人 | 24% |
| 獨立生活： | 1人 | 3% |
| 轉院： | 4人 | 12% |
| 其他*： | 1人 | 3% |

*其他：轉寄養家庭

鳴謝(排名按筆劃序)：

大同餅家
公益金
中原慈善基金
中原精英會
有心機農場
信和集團
相信愛基金
書伴同行(香港)基金會
黃廷方慈善基金
陳登社會服務基金
鐵人暖心慈善基金
Doors Foundation

義工：

宿生補習
陳偉康伉儷
林允中伉儷
張曉琳
李懿德(Anita 姨姨)
奧雅納工程顧問(香港)有限公司

遊戲治療
袁雪瑩(雪雪姐姐)

個別輔導
馮穎茵(Winnie姐姐)
李敏華(Camille姐姐)

院車接送

高卓民伉儷
倪騰俊伉儷

師伴計劃

胡婉媚(May姐)

舞蹈

顏麗娜(中國舞)
Fernanda T. da Rosa
(Hip Hop、現代舞)

兒童畫班

徐詠思(思思老師)
張志遠(張Sir)
吳芷欣姐姐

信仰培育

丘淑儀修女
莊晉宜修女
梁淑盈姐姐
黎月珍(Vera姐姐)
Fernanda T. da Rosa
信望愛

其他

鄭文佩(電腦)
陳莉莉(Lily姨)(伴讀故事)
梁穎嘉(穎嘉姐姐)(辮子班)
張仙群(劉太)(辮子班)
周麗貞(許太)(陪幼兒遊玩)
龐君慧(Auntie Polly)
(陪幼兒遊玩)